

DK



NBE *Air* PELLET SYSTEM

RTB - ready to burn

VARMLUFT TRÆPILLEFYR



INDHOLD:

Kære kunde.

Tak, fordi du har købt dette NBE produkt, som er designet og fremstillet efter de højeste standarder i EU. Vi anbefaler, at du læser denne vejledning, før du installerer og bruger produktet, så du får størst mulig udbytte af dit træpillesystem. I tilfælde af, at du støder på vanskeligheder under installation eller under brugen af dit produkt, anbefaler vi, at du først læser brugervejledningen eller oplysningerne i supportafsnittet på www.nbe.dk.

Bemærk: Der er hjælpetekster på alle menuer i styringen under emnet "Ordforklaring af menuer". Det anbefales at studere menuerne før første opstart. Nogle menuer kan kun tilgås via "**Udvidet setup**" – i denne menu kan specielle tekniske emner justeres. "**Teknisk indstilling**" – Når teknik er valgt, kan alle data ændres. Ellers er der ikke adgang til kritiske data (efter 30 minutters tid låses menuen automatisk).

! - Gem denne manual så du altid har den til rådighed, hvis du senere får brug for den.

Side 3:	Sikkerhed
Side 4-5:	Tekniske data kedel.
Side 6:	Kedlens placering
Side 7-8:	Kedlens indretning.
Side 9:	Print.
Side 10:	Tilslutning skema for el.
Side 11:	Opstart første gang.
Side 12:	Service og vedligeholdelse.
Side 13:	Problemløsninger.
Side 14:	Kondensering af røggas.
Side 15:	Garanti.
Side 16:	CE overensstemmelseserklæring.



SIKKERHED:



Rør aldrig ved brænderen, sneglen, askeskuffen, blæseren, og kravl aldrig op i siloen når der er strøm på systemet. Der gives ingen advarsel før start af komponenter. Fyret må ikke sættes i drift uden korrekt monteret askeskuffe med låg.



Systemet er forsynet med en elektrisk strøm på 230V/50Hz. En ukorrekt installation eller forkert reparation kan forårsage livstruende elektrisk stød. Elektrisk tilslutning må kun udføres af den person, som har de rette kvalifikationer og beføjelser. Udførelse af elektrisk installation skal foregå i henhold til de gældende regler. Afbryd altid systemet fra elnettet før du starter med vedligeholdelsesarbejdet og serviceringen. Systemet skal tilsluttes til et separat elektrisk kredsløb, som er udstyret med en korrekt effektafbryder og fejlstrømsafbryder.



Fyret skal monteres til en fungerende skorsten. Lugtes der røg, eller ses andre tegn på manglende træk i skorstenen, skal fyret stoppes omgående, og holdes stoppet indtil en løsning på trækproblemerne er fundet. Fortsat drift kan være livsfarlig.



Læs altid manualen før montering og reparation af anlægget, søg om nødvendigt professionel hjælp. Da styresystemet opdateres løbende og nye funktioner /erfaringer tilføjes, er det brugerens ansvar at holde manualer og vedligeholdelsesvejledninger opdaterede. Nye opdaterede manualer kan downloades fra www.nbe.dk Brug kun reservedele der er anbefalet af producenten NBE.



Åbn aldrig låger mv. når kedlen er i drift, da der er risiko for høje temperature under toplågen, som kan forårsage forbrændinger. Undgå så vidt muligt at betjene kedlen, mens den er i drift. Åbn aldrig til askeskuffen, mens kedlen er i drift. Kedlen må ikke betjenes med låger eller sider åbne.



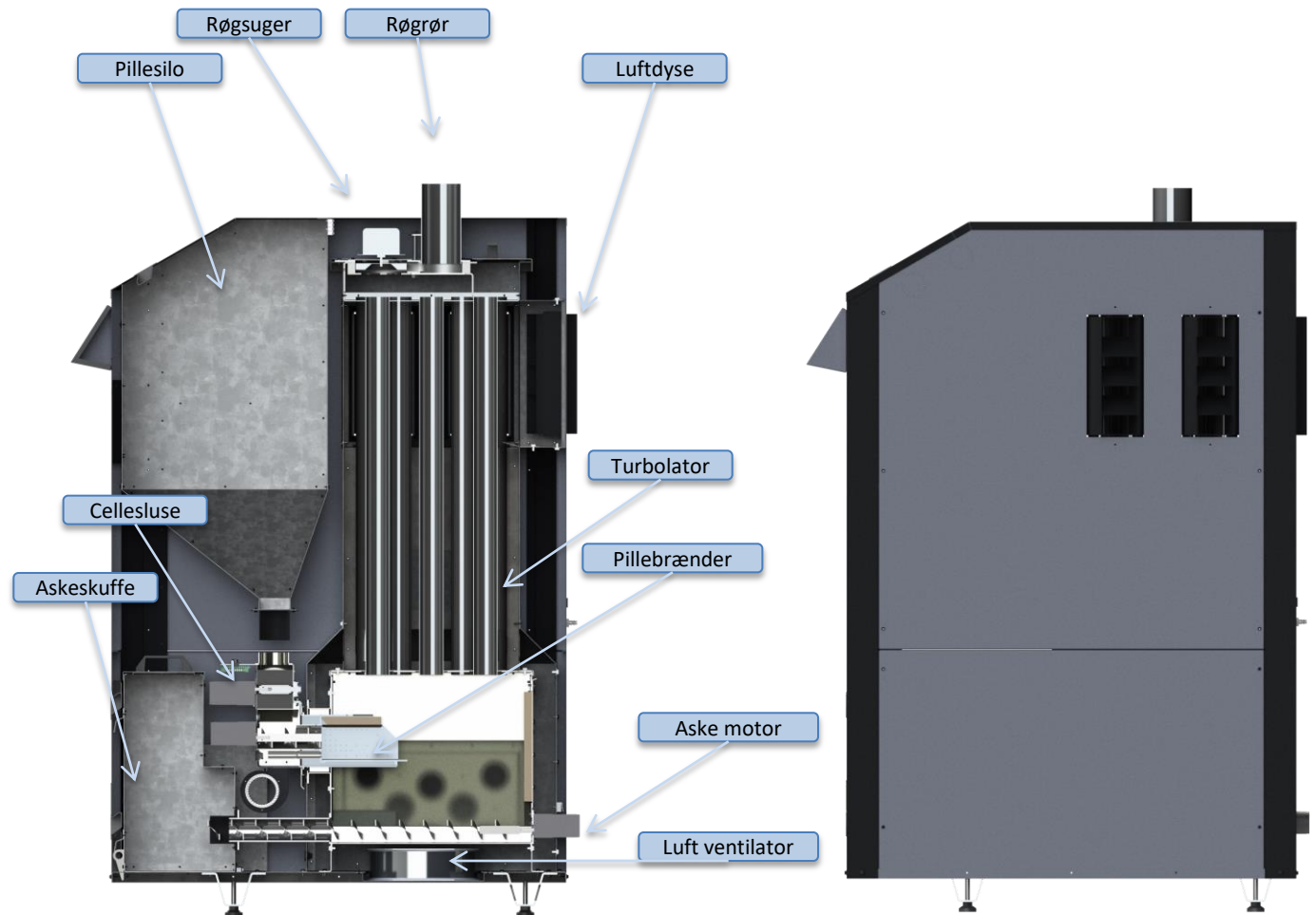
Systemet må kun betjenes af kyndige personer. Hvis du er i tvivl med hensyn til en sikker anvendelse af kedlen, kontakt da forhandleren. Menu opbygning mv. i styringen understøttes af hjælpeetekster i hver menu. Der kommer jævnligt forbedringer til styringen – derfor kan menu opbygningen i denne manual være anderledes fra den version, som du har i din styring. Det anbefales at gennemgå menupunkterne på styringen inden brug, og at modtage gennemgang af funktioner mv. af montøren.

Denne manual skal altid opbevares ved kedlen!

TEKNISK DATA: KEDLER

Brænder Type	NBE 30 Rotary
Klassificering	EN14785
Nominel Effekt	26,9 kW
Minimum Effekt	13,4 kW
Test Nummer	300-ELAB-2304-EN
Kedel Vægt	300 kg
Virkningsgrad Nominel	93,5%
Virkningsgrad Lavlast	96,4%
Silo Indhold	130 kg
Luft Temperatur Max..	110°C
Nominel luft flow Ventilation	2000 m ³ /h
Røggastemperatur Nominel	138°C
Røggastemperatur Lavlast	73°C
CO ved 13%O2 Nominel	19 mg/m ³ n
CO ved 13%O2 Lavlast	67 mg/m ³ n
Støv ved 13%O2 Nominel	12 mg/m ³ n
Støv ved 13%O2 Lavlast	13 mg/m ³ n
NOx ved 13%O2 Nominel	104 mg/m ³ n
NOx ved 13%O2 Lavlast	93 mg/m ³ n
Minimum Skorstens Træk Nominel	8 PA
Minimum Skorstens Træk Lavlast	7 PA
Røggasmassestrøm Nominel	13,4 g/s
Røggasmassestrøm Lavlast	8,3 g/s
Strømforbrug Standby	16 Watt
Strømforbrug Nominel	392 Watt
Strøm Tilslutning	230V AC 50Hz
Støj dB	<55
Træpiller Diameter	6mm
Træpille Længde	<=25mm
Træpiller Vand Indhold	<=6%
Brændselsklasse	C1

TEKNISK DATA: KEDLER



KEDLENS PLACERING:

Regler fra bygningsreglementer, miljømyndighederne og arbejdstilsynet, der skal overholdes.

Står du konkret overfor at etablere et varmluftfyr, anbefaler vi, at du kontakter en skorstensfejer for råd og vejledning.

Varmluft fyret flyttes med en palleløfter og kan tages forfra eller bagfra, hvor der er slidser til denne.

1. Afstand til væg.
2. Gulv.
3. Areal og belysning.
4. Skorsten.
5. Luft.
6. Brændsel.
7. Forbudte væsker og materialer i fyrrummet.
8. Skorstens brand.
9. Tilladelse, anmeldelse og tilsyn.

1. Afstand fra fyr til væg.

Afstand fra kedel og røgrør til brændbar beklædning skal være så stor, at overfladen på væggen højst kan blive 80°C.

Dette krav gælder også selvom det brændbare materiale er dækket af ubrændbar beklædning.

Hvis afstanden er mere end 500mm regnes dette krav normalt for opfyldt, men kedel er godkendt til en dyse afstand på min.100cm og 5cm hvis dysen lukkes.

2. Gulv.

Gulvet skal være af (eller beklædt med) ubrændbart materiale under og rundt om kedlen, dog min 500 mm fra kedlens forside (den side hvor asken tages ud). Gulvet skal kunne bære ovnens vægt

3. Areal og belysning.

Fyrrummet og friarealet omkring fyringsanlægget skal være tilstrækkelig stort til at der kan foretages let og effektiv rensning, betjening af fyringsanlægget og rengøring af rummet.

Der skal være passende belysning, således at rensning og vedligeholdelse kan udføres forsvarligt.

4. Skorsten.

Skorstenens udformning, lysningsareal og højde skal sikre tilfredsstillende trækforhold og røgafkast.

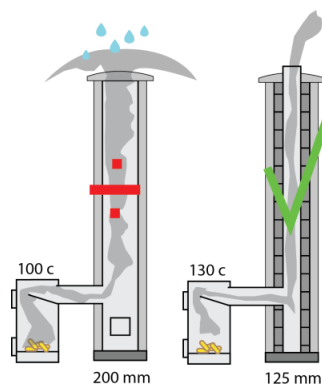
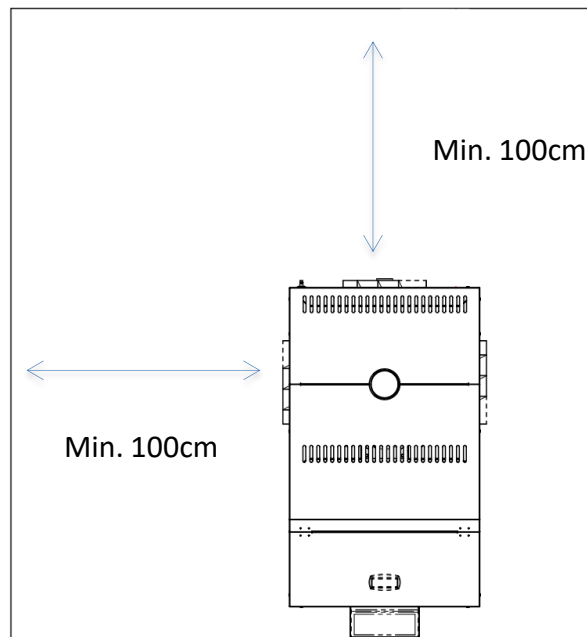
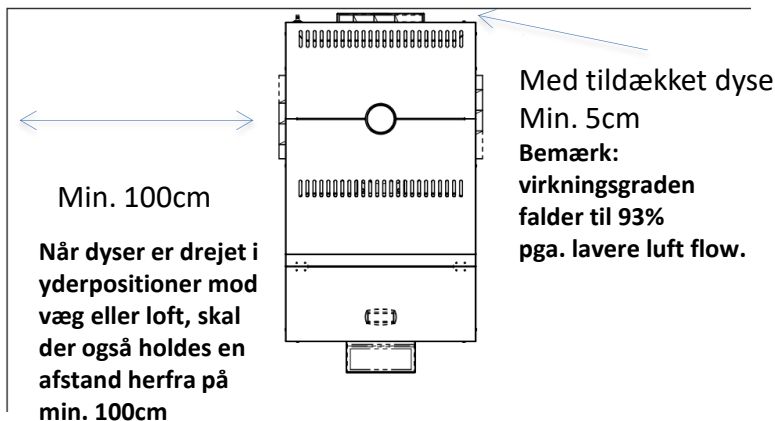
Skorstenen skal være så høj, at der kan skabes tilstrækkeligt træk til at lede røgen bort.

Trækket skabes af det undertryk, der skabes af den varme røg, der har opdrift og dermed får røgen til at stige op igennem skorstenen. Hvis der ikke er tilstrækkeligt træk i skorstenen, kan røgen slå tilbage. Røgen kan sive ud gennem små sprækker, så der kommer giftig røg ind i rummet.

Hvis skorstenen har en passende dimension, kan fyret monteres sammen med andre enheder på samme skorsten

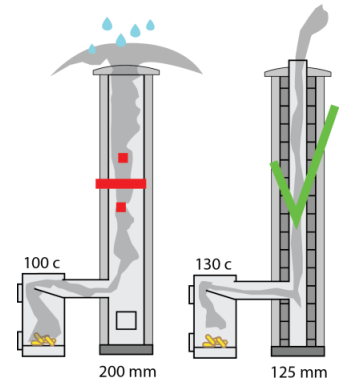
Er skorstenen mere end 4m. høj, eller med bøjninger, skal skorstenens diameteren øges.

Dvs. ved 100mm afgang laves skorstenen 125mm osv.



KEDLENS INDRETNING:

Størrelsen af skorstenens åbning skal passe til den mængde røggas skorstenen skal lede væk. Hvis åbningen i skorstenen er for lille, kan røgen ikke komme hurtigt nok ud – fordi modstanden i skorstenen er for stor. Det kan betyde, at røgen slår tilbage, så der kommer giftig røg ind i huset. Samtidig bliver brændslet ikke forbrændt fuldstændigt – på grund af manglende ilt til forbrændingen. Sodrester kan derved sætte sig i skorstenen og danne såkaldt glanssod – hvilket øger risikoen for skorstensbrand. Hvis skorstenens åbning er for stor kan kold luft falde ned i skorstenen ovenfra. Denne afkøling af skorstenen kan danne kondens og løbesod inde i skorstenen. Løbesod er mest et kosmetisk problem, fordi den kan trænge gennem skorstenen og give grimme brune plamager på væggene inde i huset. Skorstenen skal være så høj, at røgen ikke generer de omkringliggende huse. Miljømyndighederne har mulighed for påtale, hvis der er naboklager over røg- eller lugtgener.



Hvilke tegn er der på, at skorstenen ikke fungerer?

- Lysføler sodet eller smeltet.
- Røg i træpilletanken.
- Varm faldskakt.
- Røg ud af blæser / kedlen ved opstart.
- Modtryks alarm.

Ved problemer med skorstenen er det en god ide at føre "dagbog". Trækproblemer er tit forbundet med vind fra bestemte retninger. Blæser vinden på en husvæg, vil der dannes overtryk på ydervæg og undertryk på indervæg. Dette overtryk og undertryk vil forsøges udlignet via skorstenen.

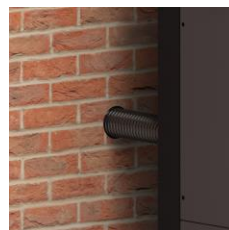
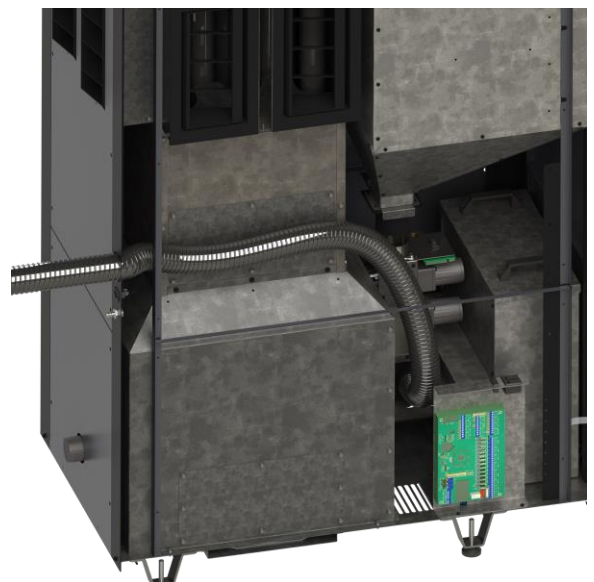
Det anbefales at spørge skorstensfejeren om størrelse af skorsten, røgrør, placering af renselemme og eventuelt behov for trin på taget. Skorstensfejer vil også føre det brandpræventive tilsyn.

5. Luft

Træpillefyret skal have tilstrækkelig luft til forbrændingen. Det kan opnås ved at pillefyret installeres i et rum, der er forsynet med oplukkeligt vindue med reguleringsbeslag, eller regulerbar luftventil fra det fri. Arealet fra friskluftsventilen bør som udgangspunkt være det samme som lysningsarealet på alle skorstene. Luftventilen skal være monteret på samme side som skorstenen, for at udligne eventuelle trykforskelle.

Bemærk at tørretumbler, emhætter, oliefyre i samme rum alle bruger højtryksblæser og stjæler derved luften.

Alternativt tilføres forbrændingskammeret luft gennem en kanal fra det fri, ved hjælp af RTB air friskluft kit.



KEDLENS INDRETNING:

6. Træpiller.

Træpillerne skal være rent træ, 6 mm i diameter, maks. 25mm lange, maks. 1 % smuld og med maks. 8% vand.

Der må ikke fyres med materialer med lim, maling, træbeskyttelse eller plast.

Hvis brændselsmagasinet er større end 0,75 m³, skal brændselsmagasin placeres i en selvstændig brandcelle, med mindst en BD30 dør til andre rum.

Hvis brændselsmagasinet placeres i det fri eller under halvtag er der regler om minimumsafstande til bygninger.

Fritliggende brændsel må ikke være i fyrrum, dog undtaget brændeknuder.

Der må samlet set højst være 4,75 m³ brændsel i fyrrummet (brændselsmagasin og forbrugslager).

7. Forbudte væsker og materialer i fyrrummet.

Fyrrummet må ikke indeholde letantændelige materialer og brandfarlige væsker (undtaget er olietank til oliefyr) og skal holdes ryddeligt.

Gulvet skal holdes fri for spildt brændsel, støv og affald fra andre aktiviteter i rummet.

Gløder skal slukkes med vand og transporteres direkte til et sikkert opbevaringssted i det fri.

8. Ved skorstensbrand.

Skulle der opstå en skorstensbrand, afbryd da strømmen til fyret og tilkald relevant hjælp / brandvæsenet.

9. Tilladelse, anmeldelse og tilsyn.

Anmeldelse:

Fyringsanlægget skal anmeldes til kommunalbestyrelsen og bliver dermed tilmeldt skorstensfejning.

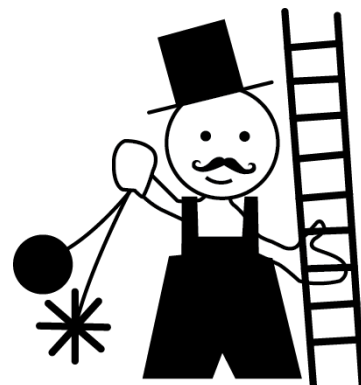
Tilsyn:

Skorstensfejeren vil jævnligt føre tilsyn med dit biobrændselsfyrrum.

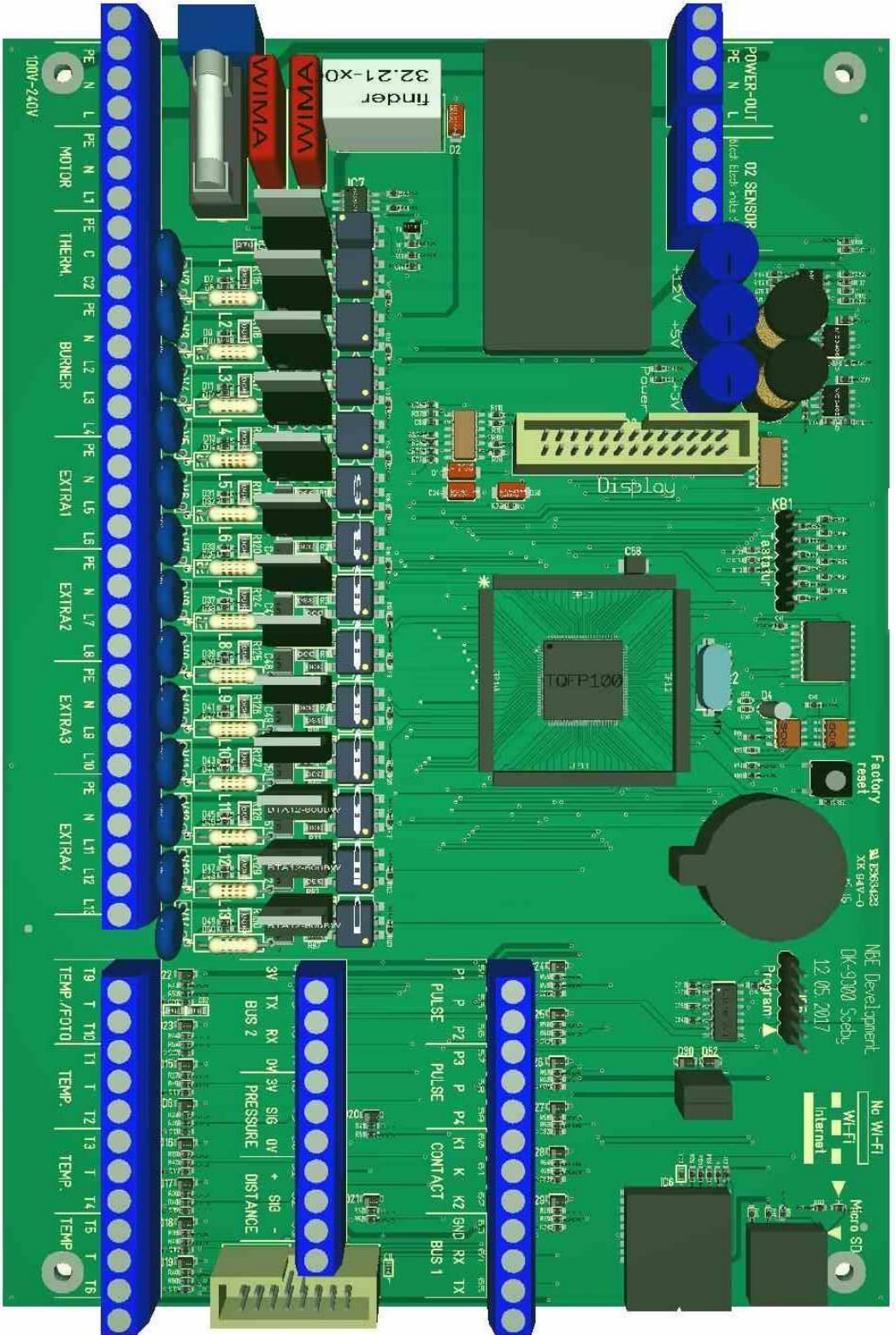
Bliver skorstensfejeren opmærksom på ulovlige forhold i henhold til reglerne om ildsteder og skorstene i bygningsreglementerne, skal der ske meddelelse herom til kommunalbestyrelsen - hvis ejeren ikke ændrer de ulovlige forhold.

Forsikring:

Anlægget skal anmeldes til eget forsikringsselskab.



PRINT V13:



TILSLUTNINGSSKEMA FOR EL:

	12 pol stik	Kabel	INDGANG	UDGANG	FUNKTION
100V-240V			PE-N-L		100-240 Volt 50-60Hz
SAFETY THERMOSTAT			PE-C-C2		Temperatur sikring 120C
MOTOR				PE-N-L1	Cellesluse silo
BRÆNDER	GRØN / GUL			JORD	
BRÆNDER	HVID			NUL	
BRÆNDER	GUL			PE-N-L2	Blæser
BRÆNDER	GRØN			PE-N-L3	Intern snegl
BRÆNDER	BLÅ			PE-N-L4	Eltænding
EKSTRA 1				PE-N-L5	Rum ventilator
EKSTRA 1	RØD			PE-N-L6	Kompressorrens Brænder
EKSTRA 2				PE-N-L7	Askesnegl
EKSTRA 2				PE-N-L8	Røg suger
EKSTRA 3				PE-N-L9	Valgfri udgang til udstyr.
EKSTRA 3				PE-N-L10	Valgfri udgang til udstyr.
EKSTRA 4				PE-N-L11	Valgfri udgang til udstyr.
EKSTRA 4				PE-N-L12	Valgfri udgang til udstyr.
EKSTRA 4				PE-N-L13	Valgfri udgang til udstyr.
BUS 1			GRD		Ledig
BUS 1			RX		Ledig
BUS 1			TX		Ledig
BUS 2			3V		Ledig
BUS 2			TX		Ledig
BUS 2	LYSE RØD		RX		Flowsensor blæser
BUS 2			0V		Ledig
PRESSURE		RØD	3V		Kompressor tryk (ekstra udstyr)
PRESSURE		BLÅ	SIG		Kompressor tryk (ekstra udstyr)
PRESSURE		HVID	0V		Kompressor tryk (ekstra udstyr)
DISTANCE		SORT	-		Afstandsmåler til silo
DISTANCE		ORANGE	SIG		Afstandsmåler til silo
DISTANCE		RØD	+		Afstandsmåler til silo
O2 SENSOR		SORT	Black		Iltstyring
O2 SENSOR		SORT	Black		Iltstyring
O2 SENSOR		GRÅ	Gray		Iltstyring
O2 SENSOR		BLÅ	Blue		Iltstyring
POWER OUT				PE-N-L	Forsyning ekstern skærm lader / udvidelses print
KONTAKT			K-K1		Ekstern ON/OFF
KONTAKT	LYSE BLÅ		K2		Modtrykks sensor (BP)
PULS			P1		Luft flow brænder (ekstra udstyr)
PULS			P-P2		Ledig
PULS			P-P3		Askeskuffe kontakt
PULS			P-P4		Ledig
TEMP.			T- T1		Indsugnings temperatur
TEMP.			T – T2		Røgteperatur
TEMP.			T – T3		Udblæsningstemperatur
TEMP.			T – T4		Rumføler
TEMP.			T – T5		CO sensor (ekstra udstyr)
TEMP.			T – T6		Ledig
TEMP. / FOTO	SORT		T – T9		Temperatursensor brænder
	ORANGE		T		Motorprint
TEMP. / FOTO	GRÅ		T-T10		Fotosensor: brænder

OPSTART FØRSTE GANG:

1. Tilslut strøm og trykluft. (230V , 8 bar)
2. Fyld siloen med en passende kvalitet træpiller.
3. Start kedlen, ved at trykke på ON.
4. Angiv ønsket rumtemperatur.
5. Ønskes der natsænkning kan det aktiveres under tidsstyring
6. Når fyret har kørt en periode, bør korrektionerne være mellem 80 og 120

Er de ikke det, bør brændsel eller luft rettes til.
Kontakt evt. smeden for hjælp.



Bemærk: Kedlen ryger ved første opstart og rummet bør ventileres, det skyldes oliefilm på røgekøleren.

SERVICE & VEDLIGEHOLDELSE

Rensning bør foretages regelmæssigt og efter behov. **(NBE anbefaler at man altid gør brug af en autoriseret forhandler !)**

Der er stor forskel på intervallet fra system til system.

Anlæggets setup, justering samt træpillekvaliteten er afgørende for intervallet mellem rengøring og anden vedligeholdelse.

Skemaet er kun vejledende og gældende for RTB air!

Efter behov	7 Dag	14 Dag	30 Dag	½ Årligt	Årligt	
x				x	x	Rense slagger ud af brændehovedet.
				x	x	Rense under forbrændingsristen for støv og slagger.
					x	Rense fotosensor og modtrykssensor for sod og støv.
					x	Rense brænderens blæser for støv.
					x	Skifte filter på brænderens flow sensor (2 stk.)
				x	x	Rense / kontrollere kedel og røgrør (eller efter 6000 kg træpiller).
				x	x	Tømme kompressor for evt. kondensvand.
x				x	x	Tømme askeskuffe, typisk efter 4.000-5.000 kg træpiller.
					x	Tjekke pakninger / udskifte slidte pakninger.
					x	Tjekke celledluse / udskiftning ved konstateret slidtage.
x					x	Justering af brænder (afvejning af træpiller.)
x	x	x				Påfyldning af silo.
					x	Rens af røgekøler og ventilatorer.
					x	Skorstensfejer.

Sluk for brænderen i forbindelse med rensning.

Sluk brænderen på styringen, og den køler ned i ca. 15 min. Når den slukker helt, er den klar til rensning.

Tag askeskuffen ud og tag stikket af brænderen, afmonter faldrør og afmonter brænderen fra kedlen,

herefter kan der arbejdes med tingene.

Askeskuffen.

Askeskuffen skal tømmes for aske, som snildt efterfølgende kan bruges som gødning.

Smid aldrig varm aske i skraldespanden, men lad den afkøle i en metalspand. Varm aske kan begynde at brænde når det får ilt (luft)

Husk at montere askeskuffen korrekt efter tømning, ellers kan der sive røg baglæns!

Brændehovedet.

Fjern aske og eventuelle slagger fra risten. Fjern evt. træpillerester under risten.

Tør flammeindikatoren af, og tjek at den peger mod forbrænding risten.

Sørg for at der ikke ligger noget i blæseren så den kan rotere ubesværet.

Opstart efter rensning.

Pillefyret samles igen og tændes på styringen, herefter starter fyret selv op.

Bemærk: fyret må aldrig betjenes / benyttes med låger eller sider åbne !

PROBLEMLØSNINGER:

Vi har samlet de typiske løsninger alarmer.

Alarm	Mulig årsag.	Mulig løsning.
Forhøjet modtryk Årsag skal findes, kontakt evt montør.	Aske i brænder/ kedel / røgrør.	Rens kedel, brænder og røgrør.
	Manglende træk i skorstenen.	Isoler røgrør. Forhøj skorstenen. Nedsænk foring i skorstenen. Forhøj røgteperaturen, øg kedeltemperaturen.
	Uheldige vindpåvirkninger.	Forhøj skorstenen. Luk porte mv. Lav indsugning på samme side som skorsten.
	Brug af kemikalier / gaser	Udluft værksted. Stop fyret mens der males / bruges kemikalier. Monter indsugning slange udefra til blæseren på brænderen.
Alarm varm faldskakt. Årsag skal findes, kontakt evt montør.	Slagger i brændehead.	Mere luft til forbrændingen.
	Modtryk i kedlen.	Rens kedlen.
	Manglende skorstenstræk.	Forhøj skorstenen. Rens brændeheadet regelmæssig. Skift til en bedre kvalitet af træpiller. Skift temperaturføler på motorprint.
Alarm optænding.	Defekt eltænder.	Skift eltænderen til en ny.
	Eltænder ligger forkert.	Monter den korrekt.
	Forbrændingsrist ligger forkert	Monter den korrekt.
	For højt skorstens træk	Monter trækstabilisator i skorstenen. Sæt eltændings effekten op. Nedsæt blæser hastigheden ved eltænding.
Alarm ingen ild i højlast	Stoppet blæser	Check om blæseren kan køre, udskift om nødvendigt.
	Træpille silo er tom	Fyld nye træpiller på.
	Snegl er blokeret af legeme	Fjern fremmed legemet.
	Snegl blokeret af smuld	Rens snegl , tilsæt evt lidt olie (1 dl / 200kg træpiller) . Skift til træpiller uden smuld.
Alarm motorudgang	Ustabil brændselsforsyning	Tøm snegl/silo for smuld.
	Relæ defekt	Send styringen ind til reparation.

PROBLEMLØSNINGER:

Vi har samlet de typiske løsninger info beskeder.

Info besked.	Mulig årsag.	Mulig løsning.
Luftflow regulering slået fra	Tilstoppet filtre	Skift filtre.
	Slanger faldet af	Monter slanger igen.
	Defekt luft flow print	Skift luft flow print.
Effekt er begrænset af for høj temperatur på luft dyserne	Rum ventilator blokeret	Check om ventilatorerne kører uhindret. Evt. ventilator filter er stoppet.
	Manglende træk i skorstenen.	Isoler røgrør. Forhøj skorstenen. Nedsænk foring i skorstenen.
Effekt reduceret pga. manglende undertryk Bemærk: Når undertrykket er tilbage på normalt, øges effekten automatisk	Uheldige vindpåvirkninger.	Forhøj skorstenen. Luk porte mv. Lav indsugning på samme side som skorsten.
	Forhøjet modtryk, træpille mængden er reduceret og evt. monteret røgsuger på 100%	Aske i brænder/ kedel / røgrør. Manglende træk i skorstenen.
Bemærk: Når modtrykket er tilbage på normalt, øges træpille mængden igen	Uheldige vindpåvirkninger.	Forhøj skorstenen. Luk porte mv. Lav indsugning på samme side som skorsten.
	Brug af kemikalier / gaser	Udluft værksted.
	Brænder stik afmonteret	Stikket ikke monteret korrekt. Snavs i stikket til brænder Ingen forbindelse til motorprint
Max ydelsen er reduceret pga. manglende luft flow, ydelsen hæves igen ved normalisering.	Manglende træk i skorstenen.	Isoler røgrør. Forhøj skorstenen. Nedsænk foring i skorstenen.
	Uheldige vindpåvirkninger.	Forhøj skorstenen. Luk porte mv. Lav indsugning på samme side som skorsten.

RØGGASKONDENSERING:

Når en kedel har en ekstrem høj virkningsgrad >96%, er røggassen kølet forholdsmeæssigt meget ned.

Typisk er der et røggastab på kun 4%. Det stiller større krav til skorstenen.

Hvis der er kondens – skal det forebygges med henblik på at undgå løbesod i skorstenen og tæringer i kedlen.

Bemærk: Selv om der er vand i kedlen, kan det komme fra skorstenen.

Forebyggelse af kondensering i kedel og skorsten.

1. Høj skorsten > 5m.

Sikrer et godt træk under alle forhold.

2. Passende lysning i skorsten.

Giver bedre flow, og kan "bære" mere fugt ud.

3. Kort uisoleret røgrør < 0,5m.

Nedkøler ikke røgen unødigt, inden den kommer i skorstenen.

4. Trækstabilisator.

Stabiliserer trækket, og skyller skorstenen med tør luft.

5. Høj dyse temperatur >70C grader.

Øger røgteperaturen.

6. Opvarmet fyrrum.

Sænker nedkøling af kedel og røgrør, samt giver trækstabilisator mere varmt luft at arbejde med.

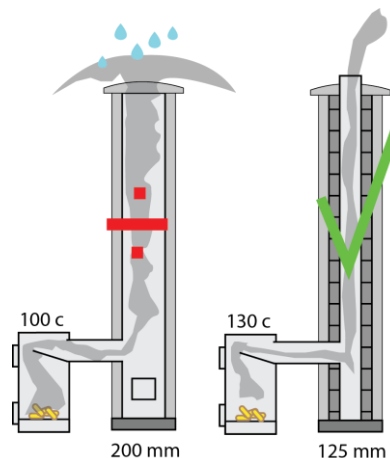
7. Mere iltoverskud i forbrændingen.

Øger luftflowet i kedlen, og bærer mere fugt ud, 1% mere ilt koster ca. 0,5% i virkningsgraden.

8. Afmonter eventuelle retarder (turbolator).

Mindsker modstanden i kedlen og får en dårlig skorsten til at fungere bedre, Røgteperaturen øges typisk 20-30 grader. Brænderen bør grundjusteres igen efter retarderne er fjernet.

Bemærk: Øget røgteperatur giver lavere virkningsgrad.



GARANTI

Alle produkter som købes hos NBE er naturligvis omfattet af den gældende danske købelov. Der ydes 6 mdr. garanti på produkterne, gældende fra modtagelsesdatoen. Man har altid 2 års reklamationsret.

Køber man RTB air hos en certificeret forhandler, og har sit fyr online, samt får foretaget årlige servicebesøg, kan garantien øges til 36 mdr. på teknikken.

Montering af slutbrugeren selv.	6 mdr.
Montering af smed (ikke Certificeret forhandler).	6 mdr.
Montering af Certificeret Forhandler	12 mdr.
Montering af Certificeret Forhandler + Årlige Service besøg. (hver 12 mdr.)	36 mdr.

Garantien dækker kun fabrikations- og materialefejl:

I tilfælde af fejl ved varen, som henhører under garantien, sender NBE reservedele til reparation uden omkostninger for køber. Køber monterer selv de fremsendte reservedele.

Såfremt NBE tilbyder reparation af den defekte del, sender køber det selv til NBE, som så reparerer det og returnerer det efter endt reparation. Garantien bortfalder hvis fejlen skyldes forhold forårsaget af køber, uheld eller misbrug af varen, manglende rensning, skorstensforhold, monterings fejl, samt forhold som er NBE uvedkommende.

Desuden bortfalder garantien ved forkert anvendelse af brænderen,

- f.eks. ved anvendelse af brændsel, der ikke er godkendt af NBE.

Brændslet skal være træpiller, Ø6mm, maks. 25mm lange, maks. 1% smuld og maks. 8% vand.

Træpillerne skal kunne brænde uden at lave slagger.

Garantien gælder ikke sliddele, som eltænding og cellesluse.

Køber er forpligtet til at undersøge varen straks efter modtagelsen. Hvis køber på baggrund heraf vil påberåbe sig, at leverancen skulle være utilstrækkelig eller behæftet med mangler, skal kunden straks og uden ophold reklamere til NBE.

Returnering kan kun finde sted efter nærmere aftale med NBE.

I det omfang NBE er ansvarlig overfor køberen er NBEs ansvar begrænset til direkte tab, således ikke til følgeskader på tilsluttet udstyr og indirekte tab, om tabt arbejdsfortjeneste, driftstab, tilslutningsomkostninger etc.

Ansvar:

NBE påtager sig intet ansvar som følge af købers retsforhold overfor tredjemand.

Enhver ordre modtages under forbehold af force majeure, herunder krig, borgerlige uroligheder, naturkatastrofer, strejker og lockout, svigtende forsyninger af råmaterialer, ildebrand, beskadigelse af NBE eller dennes leverandørers produktionsapparat, svigtende transportmuligheder, import/eksport forbud eller enhver anden begivenhed som hindrer eller begrænser NBEs mulighed for at levere.

NBE har i tilfælde af force majeure valget mellem at hæve handlen eller en del af denne, eller at levere den aftalte vare, så snart hindringen for normal levering er bortfaldet. NBE er i tilfælde af force majeure uden ansvar for ethvert tab hos køberen som følge af manglende levering.

Der tages forbehold for trykfejl, prisændringer, kursændringer, udsolgte varer samt ændrede specifikationer i produkt som manual.

Det er købers ansvar at registrere udstyret til relevante myndigheder, evt. tvistigheder mellem myndighed og køber er NBE uvedkommende og uden ansvar.

På forlangende kan der udleveres :

- Skorstensfejer påtegninger.
- Typegodkendelse ved teknologisk institut (DTI).
- Print diagrammer.

Materialet forefindes ligeledes på www.nbe.dk

CE OVERENSSTEMMELSE- ERKLÆRING:

EC DECLARATION OF CONFORMITY

No. :01112017

The undersigned, representing the following manufacturer

Manufacturer : NBE production A/S

Address : Kjeldgaardvej 2, DK9300 Sæby, Denmark

**or representing the manufacturer's authorized representative established within the Community
(or the EEA) indicated hereafter**

Authorized representative :

address :

herewith declares that the product

Product identification :

Pellets Systems:

RTB air 30

RTB air 80

**is in conformity with the provisions of the following EC directive(s)
(including all applicable amendments)**

Reference n °	Title
<i>EN 14587</i>	<i>Europe Norm</i>
<i>2006/95-EC</i>	<i>Low Voltage Directive</i>
<i>2004/08-EC</i>	<i>EMC directive (EMCD)</i>
<i>2006/42-EC</i>	<i>Machinery directive</i>
<i>Arbejdstilsynets bekendtgørelse</i>	<i>Nr. 612</i>

and that the standards and/or technical specifications referenced overleaf have been applied.

Last two digits of the year in which the CE marking was affixed: ...17

Jannich Hansen

Sæby

01/10/2017

Jannich Hansen

(signature)

Jannich Hansen, Director

NBE

PRODUCTION A/S

Kjeldgaardsvej 2

9300 SÆBY

Tlf. 8820 9230

CVR nr. 34 89 03 23



NBE STOKER CLOUD

